

# Destination Gotland AB

Destination Gotland driver sedan 1998 trafiken mellan Gotland och fastlandet i enlighet med ett avtal upprättat med svenska staten. Trafiken bedrivs med de stora snabbfärjorna M/S Gotland och M/S Visby samt med den mindre snabbfärjan HSC Gotlandia (från och med sommaren 2006 Gotlandia II) mellan destinationerna Nynäshamn – Visby och Oskarshamn – Visby. Gotlandstrafiken har ett säsongsmönster med cirka 60 procent av passagerartrafikens utfall under juni – augusti. Godstransporterna är jämt fördelade över året och upptog 2005 cirka 662.000 längdmeter, en ökning från 2004 med 3,1 procent. Antalet personfordon uppgick under perioden till 419.000, en ökning med 2,9 procent. Passagerartrafiken ökade från föregående år med 0,4 procent till 1.459.291 resenärer, antalet turer var 2.802 en minskning med 32 turer jämfört med föregående år. Destination Gotlands nettoomsättning uppgick under räkenskapsperioden till 919 Mkr (797). Över åren är trafikströmmen stabilt, sakta ökande.



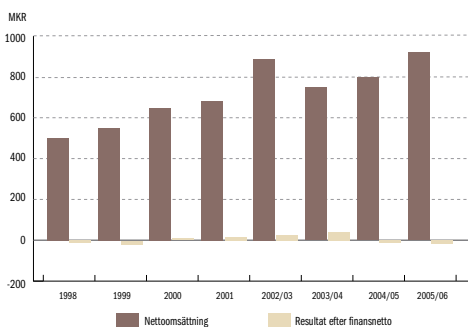
## Fakta om avtalet med staten avseende Gotlandstrafiken

Trafiken mellan fastlandet och Gotland regleras sedan 1971 genom upphandling där staten sluter avtal med ett rederi om passagerar- och godstrafik. Syftet med avtalet är att garantera gotlänningar och det gotländska näringslivet en god transportstandard året runt, så att Gotlands konkurrensnackdel på grund av läget delvis elimineras. Den 1 januari 2000 övertog myndigheten Rikstrafiken ansvaret för upphandlingen. Fram till 1987 hade Rederi AB Gotland koncessionen, varefter ett annat rederi tog över under perioden 1988-1997. Från 1998 och framåt har Rederi AB Gotland genom Destination Gotland åter ansvaret för Gotlandstrafiken.

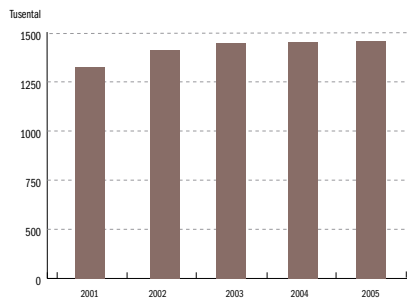
Avtalet, som förlängdes 2001, löper till och med 2008. Avtalet innebär att bolaget åtagit sig att trafikera Gotland med preciserade krav på säkerhet, miljö, bekvämlighet, turlista och priser. Turlista och priser fastställs av staten. Enligt avtalet tillfaller trafikintäkterna staten som sedan ger Destination Gotland avtalade ersättningar för tillhandahållna tjänster. I det förlängda avtalet ingår att rederiet skall trafikera Gotland med snabbgående fartyg. Det innebär också att rederiet tar en större risk när det gäller resultatet i trafiken.

Under våren 2006 genomförde Rikstrafiken en upphandling för perioden 2009 – 2014. Rederi AB Gotland valde att avstå från att lämna anbud på grund av upphandlingsunderlagets utformning. Eftersom inte heller några andra anbud lämnades kommer en ny upphandling att ske under hösten 2006.

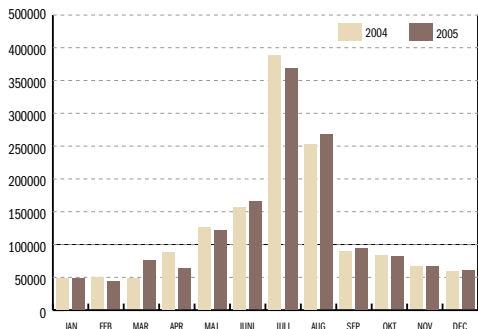
OMSÄTTNING OCH RESULTAT FÖR DESTINATION GOTLAND AB 1998 - 2005/2006



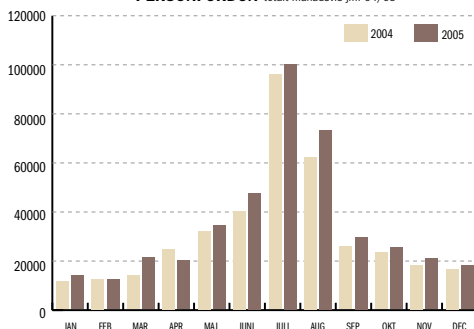
PASSAGERARUTVECKLING 2001 - 2005



PASSAGERARSTATISTIK totalt månadsvis jmf 04/05



PERSONFORDON totalt månadsvis jmf 04/05



GODSSTATISTIK i längdmeter totalt månadsvis jmf 04/05

