



## Destination Gotland AB

År 2008 blev ännu ett framgångsrikt år för Destination Gotland i Gotlandstrafiken, antalet passagerare ökade för elfte året i rad. Totalt reste 1 583 000 passagerare mellan Gotland och fastlandet, en ökning med 1,2 procent jämfört med föregående år. Antalet personfordon var 474 000, en ökning med 2,2 procent jämfört med föregående år. Trots en begynnande lågkonjunktur under hösten 2008 ökade godset med 2 procent jämfört med föregående år. Totalt fraktades 739 000 längdmeter gods under 2008.

Under 2008 bedrev Destination Gotland trafik till Öland för andra året i rad. Trafiken till Öland bedrivs utanför avtalet med Rikstrafiken. Av de 1 583 000 passagerare som nämns ovan reste 29 000 mellan Gotland och Öland, en minskning med 20 procent jämfört med föregående år.

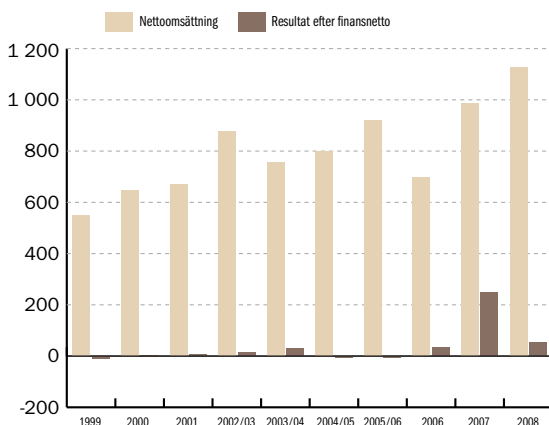
Destination Gotlands nettoomsättning 2008 blev 1 124 Mkr (985). Resultatet efter finansiella poster blev 53 Mkr (248).

2007 års resultat präglades till stor del av det positiva utfallet av den skiljedomsprocess mellan Rikstrafiken och bolaget som pågick 2005 och 2006.

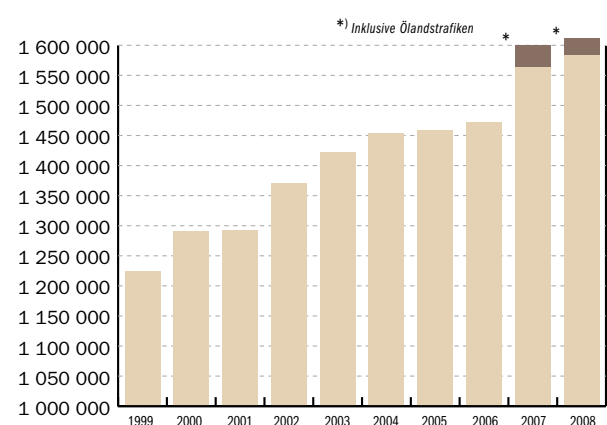
Gotlandstrafiken bedrivs med fyra snabbgående fartyg. De två ropax-fartygen M/S Visby och M/S Gotland går i trafik året om. HSC-fartyget Gotlandia II går i trafik från april till oktober. Under 2008 gick HSC-fartyget Gotlandia i trafiken till Öland. Från och med den 1 januari 2009 ingår samtliga fyra fartyg i avtalet med Rikstrafiken. Det nya avtalet möjliggör en kombination av trafik i och utanför avtalet med samma fartyg. Under sommaren 2009 kommer HSC Gotlandia att användas i trafik både till Nynäshamn och till Öland.

Förutom de fyra fartygen i Gotlandstrafiken bemannar Destination Gotland även M/S Sigyn på uppdrag av Svensk Kärnbränslehantering AB och M/S Gute på uppdrag av moderbolaget Rederi AB Gotland.

OMSÄTTNING OCH RESULTAT FÖR DESTINATION GOTLAND AB 1999 - 2008



PASSAGERARUTVECKLING 1999 - 2008

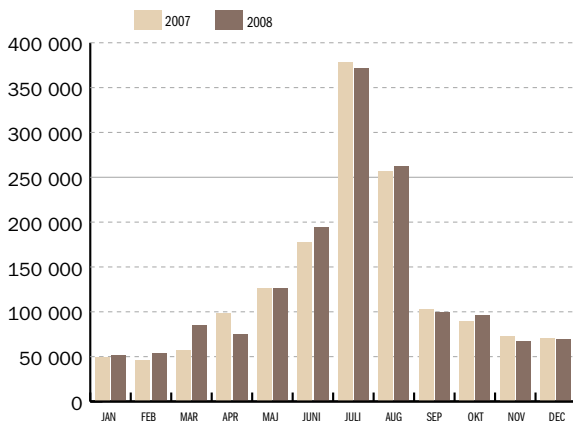


## Miljö

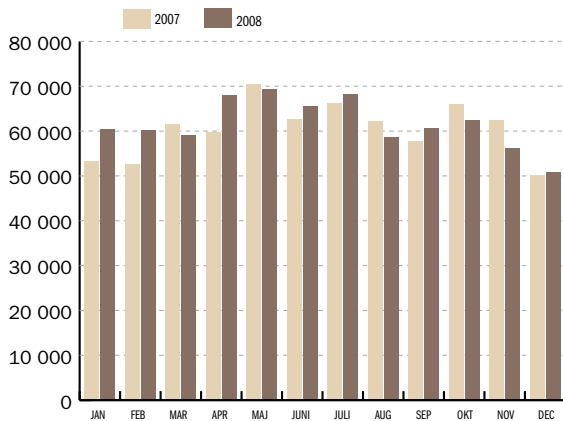
Att reducera fartygens miljöpåverkan är en viktig del i rederiets policy, målsättningen är att följa svenska och internationella myndigheters och organisationers rekommendationer som leder till minskad miljöpåverkan. Nya fartyg förses med den senast framtagna tekniken och samtliga fartyg i Gotlandstrafiken är utrustade med katalytisk avgasrening på allt framdrivningsmaskineri, inklusive hjälpmaskiner. Detta har medfört en minskning av kväveoxidutsläppet med mer än 80 procent. Fartygen har också anpassats för drift med lågsvavligt bränsle som innehåller mindre än 0,2 procent svavel.

Destination Gotland är miljöcertifierat enligt ISO 14001.

### PASSAGERARSTATISTIK TOTALT MÅNADSVIS JMF 07/08



### GODSSTATISTIK I LÅNGDMETER TOTALT MÅNADSVIS JMF 07/08



## Fakta om avtalet med Rikstrafiken

Destination Gotland har sedan 1998 drivit färjetrafiken mellan Gotland och fastlandet på uppdrag av den svenska staten. Sedan 2000 är Rikstrafiken den myndighet som ansvarar för Gotlandstrafiken.

Hösten 2006 gick Rikstrafiken ut med en ny upphandling av Gotlandstrafiken och i november 2007 tecknades ett nytt avtal mellan Rikstrafiken och Destination Gotland angående den framtida färjetrafiken mellan Gotland och fastlandet. Det nya avtalet trädde i kraft den 1 januari 2009 och kommer att gälla till den 31 januari 2015.

Det avtal som gällde fram till och med den sista december 2008 var ett så kallat bruttoavtal, vilket innebar att Rikstrafiken fastställde tur- och prislista, trafikintäkterna tillföll Rikstrafiken och Rikstrafiken ersatte därefter Destination Gotland för utförda tjänster.

Det nya avtalet är ett så kallat nettoavtal, vilket kommer att innebära större risker för Destination Gotland än det tidigare avtalet. Destination Gotland får nu alla passagerarintäkter och har istället offrerat ett fast pris för att utföra trafiken. Om oljepriserna går upp under avtalsperioden ersätter Rikstrafiken Destination Gotland med halva kostnadsökningen. Den andra delen av kostnadsökningen har Destination Gotland rätt att kompensera sig för genom att ta ut högre biljettpriser.

Som en följd av att det nya avtalet är mer kommersiellt än det tidigare har Destination Gotland som operatör fått större möjlighet att påverka tur- och prislista. Den genomsnittliga prisnivån i Gotlandstrafiken utvecklas med inflationen och oljepriserna. Rikstrafiken fastställer ett genomsnittligt pris för gotlänningar, ett genomsnittligt pris för fastlänningar och ett genomsnittligt pris per längdmeter. För passagerare och personfordon får Destination Gotland fritt sätta priserna så länge de inte överskrider de givna genomsnittspriserna. För godset gäller en fast taxa per längdmeter.

Beläggningen i Gotlandstrafiken är mycket ojämn över året, mer än 50 procent av passagerarna reser under perioden juni, juli och augusti. Med den ökade möjligheten till prisdifferentiering kan Destination Gotland nu verka för ett så effektivt utnyttjande av kapaciteten som möjligt. Godsvolymerna är till skillnad från passagerarvolymerna relativt jämt fördelade över året.